

Nie každý prijme extrakciu (trhanie) zuba ľahko

- Dnes sa dá zachrániť aj taký zub, ktorý je už zdanlivo stratený
- Prečo je väčšinou potrebné odstrániť zub múdrosti (osmičku)?
- Aké sú dnes možnosti, ktorými nahradíte chýbajúce či poškodené časti zubov?

Čo poradiť ľuďom, ktorí prišli o zub? Na naše otázky odpovedal skúsený stomatológ z bratislavskej stomatologickej kliniky ArtDentistic, MUDr. LIBOR MICHNA, MSc. s dlhoročnou praxou vo Veľkej Británii a USA.

Kedy a prečo je múdrejšie obetovať zub, aby nebolo ohrozené zdravie ústnej dutiny?

Pacientom väčšinou najviac záleží na predných zuboch. Dnes stomatológia veľmi pokročila, vieme zachrániť aj taký zub, ktorý je už zdanlivo stratený. Samozrejme, nie vždy to má cenu a význam. Je potrebné zohľadniť všetky zdravotné faktory a s pacientom prebrať všetky možnosti ošetrovania. Som presvedčený, že potom nájdeme najsprávnejší spôsob ošetrovania každého pacienta vzhľadom na jeho finančné možnosti.

Ktoré signály nám napovedia, že sa máme vážne zaoberať vytrhnutím zuba? Z čoho presne môže pacient vytušiť, že mu „odchádza“ zub? Môže byť dôvodom silný tlak či pichnutie pri zahryznutí?

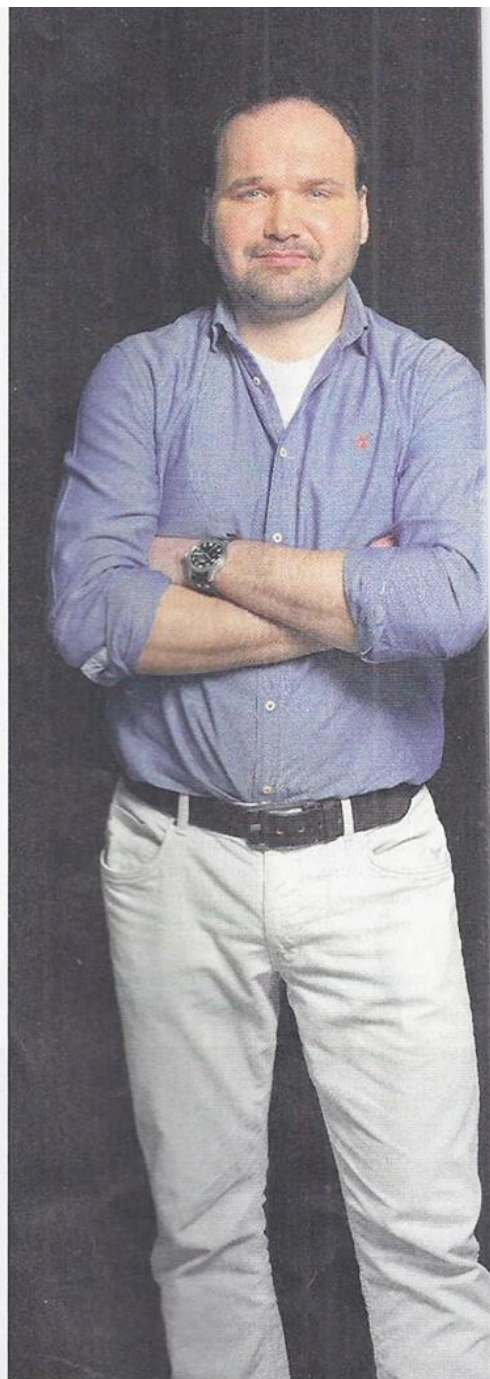
- Pacienti s veľkou bolesťou zuba si často myslia, že zub je na vytrhnutie, ale to zďaleka nemusí byť pravda. Ani chýbajúca veľká viditeľná časť zuba nemusí znamenať trhanie. Samozrejme, pokiaľ sa zub veľmi kýva alebo je silne poškodený koreň zuba z rôznych príčin, je väčšinou potrebné radikálnejšie riešenie.

Je rozdiel v odstraňovaní zuba v porovnaní s minulosťou? Nemusí sa pacient pri zákroku cítiť ohrozený? Na čo sa má pripraviť?

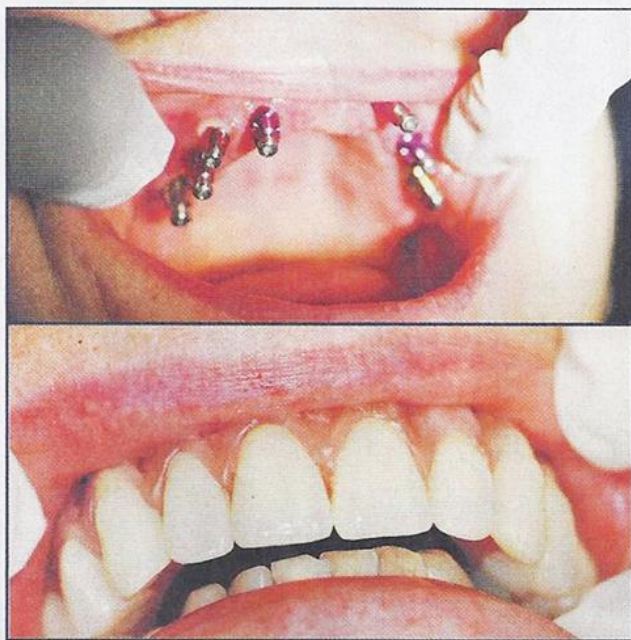
- Nie každý prijme extrakciu alebo stratu zuba ľahko. Niekomu na tom tak nezáleží, ale pre mnohých je to nielen strach z bolestivosti zákroku, ale už len samotný pocit straty zuba vyvoláva psychický stres. Preto ku každému treba pristupovať individuálne. Dnes sa dá zub vytrhnúť bezbolestne po dokonalej lokálnej anestézii a pacient necíti žiadnu bolesť počas zákroku.

Vybrať alebo nechať si osmičky? Vyžadujú vyrastené (prerezané) osmičky odstránenie, aj keď nebolia? Aké komplikácie môžu sprevádzať pacienta, ak si ponechá osmičku, ktorá má atypický smer rastu, zapaluje sa a nepríjemne zapácha?

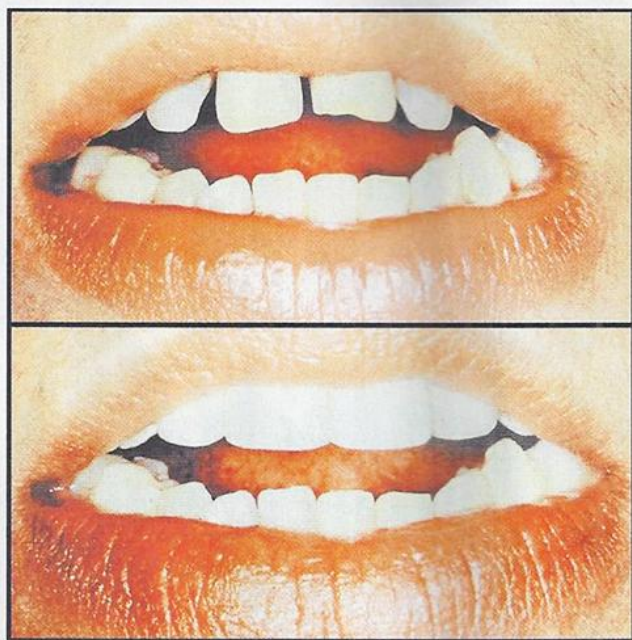
- Zuby múdrosti často spôsobujú bolesť pri prerezávaní. Ľahko sa môže vytvoriť kaz na vedľajšom zube, o ktorý sa osmička nepriaznivo opiera a potom hrozí aj strata vedľajšej sedmičky. Pacient si tieto miesta nedokáže správne čistiť. Nepriaznivé komplikácie vyvoláva i čiastočne alebo úplne



MUDr. Libor Michna, MSc./JPG



Riešenie s použitím fixných mostíkov kotvených na implantátoch



Smile design hornej čelusti

zaklinený zub. Pri raste osmičky môže dôjsť k posunu predných zubov. Pokiaľ robí osmička problémy, samozrejme je lepšie ju vytiahnuť. Keby došlo aj k strate všetkých osmičiek, nijako to neovplyvní našu schopnosť žuvať potravu.

Ako urýchliť hojenie po strate či vytiahnutí zuba? Čo najlepšie zaberá na zmiernenie bolesti?

- Hojenie je vždy individuálne, aj keď platí, že v ústach sa rany hoja veľmi dobre. Treba mať na pamäti, že hojaci proces môže negatívne ovplyvniť napr. fajčenie, zlá hygiena alebo rôzne ochorenia, napr. cukrovka. Po extrakcii si netreba zbytočne preplachovať ústa a vyucívať ranu, aby sa neprerušovalo hojenie a neodplavil sa tvoriaci krvný koláč. Na zmiernenie postextrakčnej bolesti úplne stačia bežne dostupné analgetiká.

Je pravdou, že zahojené prázdne miesto v chrupe, kde boli predtým zuby, je potenciálna komplikácia?

- Nemusi to byť len estetický problém, ale aj funkčný. Zuby sa hýbu, a keď „cítia“ vedľa seba priestor, môžu sa doň pohnúť a ovplyvniť tým celé zuboradie, zhrz a hynosť sánky.

Ak jeden alebo viac zubov chýba, je rozumné ich nahradiť zubným implantátmi, ktoré zabezpečia postihnutému stabilné zdravie ústnej dutiny. Povráva sa, že kvalitné implantáty môžu mať niekedy životnosť dlhú ako ľudský zub...

- Jedno z riešení ako nahradiť stratený zub alebo viac zubov, je zubný implantát. Implantát môže byť metóda voľby najmä u tých pacientov, ktorí si chcú nechať vedľajšie zuby nepoškodené, napr. mostíkom alebo protézou. Životnosť náhrady môže byť podobná ako u normálneho zuba len v prípadoch, že je implantát správne umiestnený a ak pacient dodrží správnu hygienu okolo implantátu a v celej ústnej dutine. Implantát nikdy nie je taký odolný rôznym atakom, ktoré hrozia v ústnej dutine ako zdravý zub, preto treba dbať na kvalitné prevedenie a kvalitný implantát, ktoré poskytnú skúsený stomatológ. Aj zo strany pacienta je potrebná zvýšená starostlivosť o implantát. Ak je to splnené a pacient chodí na pravidelné kontroly, tak je veľká šanca, že vydrží desaťročia.

Z ktorých materiálov a akým spôsobom sa môžu „domodelovať“ chýbajúce (odštiepené alebo ulomené) časti zuba?

- Závisí to od stupňa poškodenia korunkovvej časti. Ak nechýba príliš veľká časť zuba, bežne sa dá domodelovať v ústach pomocou plastických výplní rôzneho typu. Ak si pacient žiada kvalitnejšie výplne alebo ak chýba väčšia časť zuba, dajú sa spraviť tzv. inlay a onlay výplne z porcelánu. Aj na našej klinike bežne poskytujeme možnosť zhotovenia polokorunky alebo korunky v jednom sedení pomocou 3D digitálneho otlaku. Takýto zub je hotový prakticky ihneď a čakacia doba pacienta sa výrazne kráti.

MUDr. Libor Michna, MSc. Sme klinika rodinného typu, kde sa kladie dôraz na kvalitné služby našim pacientom. Našou prednosťou je, že pracujeme s najmodernejšími prístupmi a technológiami a využívame pritom skúsenosti, vedomosti a zručnosti získané dlhoročnou praxou v zahraničí. Naším pacientom sa citlivo snažíme vyjsť v ústrety vo všetkých aspektoch stomatológie, od tých najjednoduchších úkonov až po veľmi sofistikované zákroky, vrátane implantátov alebo estetickej stomatológie. Venujeme sa aj detským pacientom.



Zubnú kliniku ArtDentistic s.r.o. nájdete v centre Bratislavy na Dunajskej 8.
tel: 02/52 44 46 34, Mob: 0902 575 600
Web: www.artdentistic.sk



Keď človek začne uvažovať o náhrade stratených zubov má možnosť rozhodnúť sa medzi: implantátom, snímateľnou náhradou a fixným riešením. Ako si vybrať to najvhodnejšie riešenie?

Zubný implantát je náhrada chýbajúceho zuba. Skladá sa z titánovej cylindrickej časti imitujúcej koreň zuba. Táto tzv. fixtúra sa chirurgicky umiestni do kosti na miesto chýbajúceho koreňa. Do tejto „skrutky“ sa nasadí ďalšia časť implantátu, tzv. korunková časť, ktorú v skutočnosti pacient vidí nad ďasnom. Táto časť je práve pre pacienta podstatná, lebo prirodzene nahrádza zub po estetickej aj funkčnej stránke. Samozrejme, nie vždy sa dá implantovať, napr. pri nekontrolovanej parodontóze alebo iných zápalových procesoch v ústach, ale aj pri ďalších celkových ochoreniach. Niekedy je treba nahradiť alebo doplniť chýbajúcu kosť alebo aj mäkké tkanivá, čo môže mať vplyv na dĺžku aj cenu celej liečby.

Snímateľná náhrada je každá náhrada, ktorá sa dá vybrať z úst. Je kotvená čiastočne na zuboch a čiastočne na sliznici, prípadne u totálnych náhrad len na sliznici.

Fixné riešenie je napr. korunka alebo mostík, ktorý je ukotvený natrvalo na vedľajších zuboch. Tieto zuby sa musia však čiastočne zbrúsiť a tým sa v podstate poškodia, lebo sa pri tom natrvalo odoberá tvrdé zubné tkanivo. Hrozí tu aj odumretie nervov, ak tieto neboli ošetrené koreňovou výplňou. Ak sa musí zdravý zub umŕtvieť kvôli korunke alebo mostíku, je to veľká škoda. V tom tkvie nevýhoda oproti implantátu.

Na druhej strane výhodou je, že nie je nutný chirurgický zákrok, je tam aj kratší čas ošetrenia a výhodnejšia môže byť aj cena, najmä z krátkodobého hľadiska.

Samozrejme, skúsený stomatológ ponúkne pacientovi prijateľné riešenie aj vzhľadom na jeho zdravotný stav a finančné možnosti.

Majú pacienti záruku, že im náhrada vydrží? Do akej miery na ňu vplyva nadmerná záťaž?

- Ak sú splnené všetky potrebné podmienky, dávame pacientovi viacročnú záruku v porovnaní s dvojročnou, predpísanou smernicami EÚ. Situácia je trochu iná hneď po zavedení implantátu, čiže v chirurgickej fáze. Implantát nemusí telo prijať, aj keď je to veľmi malá pravdepodobnosť (úspešnosť je okolo 98%). Vždy je to riziko, ktoré čiastočne znáša aj pacient. Toto riziko je trochu väčšie u fajčiarov. Žiadny lekár nevie zaručiť, že sa implantát zhojí na 100%. Pacient by mal byť o rizikách vopred informovaný lekárom.

Máme postupovať podobne pri náhrade vybitého zuba u dieťaťa, ktorému sa chrup ešte bude meniť, rozširovať a vyvíjať?

- Určite nie! Dieťaťu nie je vhodné implantovať zuby práve kvôli tomu, že sú jeho čeluste vo vývoji. Je nutné počkať, kým sa vývoj chrupu neukončí. U chlapcov je to zvyčajne do 18 roku a u dievčat trochu skôr. Dá sa to riešiť prechodne rôznymi spôsobmi, napríklad dočasnými mostíkmi bez toho, aby sme preparovali vedľajšie zuby, alebo sa použije medzerník.